



Lp Kliimaministeerium  
[info@kliimaministeerium.ee](mailto:info@kliimaministeerium.ee)

Lp Riigimetsa Majandamise Keskus  
[info@rmk.ee](mailto:info@rmk.ee)

Meie: 13.03.2024 WD nr 1.1-7/457

**Teavituskiri kivikalmete (arheoloogiamälestised reg-nr 12948-12950, 12952-12955) asukohtade, ruumikujude ja kaitsevööndite kohta**

Tartu maakonnas Elva vallas Vehendi külas Elva metskond 20 (katastriüksus 17101:001:0283) kinnistul asuvad muinsuskaitse all olevad kivikalmed (reg-nr 12948-12950, 12952-12955) (<https://register.muinas.ee/public.php?menuID=monument>). Kultuurimälestiste nimekirja korrastamisega (<https://www.muinsuskaitseamet.ee/amet-koostoo-uudised-ja-kontakt/arendus-ja-koostooprojektid/malestiste-nimekirjade-korrastamine>) seoses on Muinsuskaitseamet korregeerinud nii kivikalmete asukohtade, ruumikujude kui kaitsevööndite kuvamist Maa-ameti geoportaali kultuurimälestiste kaardikihil mälestiste alusandmete, 29.02.2024 toetatud paikvaatluse ning Maa-ameti geoportaali reljeefkaartide põhjal. Palume Teil tutvuda kivikalmete õigete asukohtade, ruumikujude ja kaitsevööndite ulatusega (Lisa 3).

Eesti Vabariigi taastamise järel tunnistati kivikalmed kultuuriministri 01.09.1997 määruse nr 59 „Kultuurimälestiseks tunnistamine“ (RTL 1997, 169-171, 954) (<https://www.riigiteataja.ee/ert/act.jsp?id=25408>) punktidega 4013–4015 ning 4017–4020 arheoloogiamälestiseks ning kanti kultuurimälestiste registrisse registrinumbriga 12948–12950 ja 12952–12955. 1997. aastal kehtinud muinsuskaitseaduse (MuKS)<sup>1</sup> kohaselt oli mälestise kaitsevööndiks automaatselt 50 meetri laiune maa-ala mälestise väliskontuurist või piirist arvates, *kui mälestiseks tunnistamise õigusaktis ei olnud kaitsevööndit kehtestatud*. Seega tekkis kaitsevöönd seaduse ja mälestiseks tunnistamise õigusakti koostoimes. Käesolevaga kuvatakse kultuurimälestiste geoportaalis kivikalmete ümber kehtivad kaitsevööndid nende õiguslikel alustel.

Mälestise alal tuleb lähtuda ettevaatuspõhimõttest, mille kohaselt peavad alal toimuvad tegevused vähendama mälestise hävimise ohtu ja toetama väärtuste säilimist (muinsuskaitseadus, edaspidi MuKS § 3). Seejuures tuleb hoiduda tegevustest, mis võivad mälestist ohustada, rikkuda või selle hävitada (MuKS § 33 lg 1). Mälestist võib küll kasutada nüüdisaja vajadustest lähtuvalt, kuid mitte viisil, mis võib ohustada selle säilimist (MuKS § 33 lg 2). Mälestise omanikul on kohustus mälestise kahjustumisest viivitamatult Muinsuskaitseametit teavitada. Juhul, kui mälestise valdus antakse üüri, rendi vms. suhte alusel üle teisele isikule, tuleb teda mälestisest teavitada (MuKS § 36).

Nii mälestise alal kui ka kaitsevööndis kehtivad muinsuskaitseadusest tulenevad nõuded, mistõttu on vaja kõik pinnase- ja kaevetööd (sh ehitamine, kõrghaljastuse rajamine, raie-, kaeve- ja muud pinnase teisaldamise või juurdeveoga seotud tööd ning maapinna ettevalmistamine metsaseaduse tähenduses) kooskõlastada Muinsuskaitseametiga, kellel on

<sup>1</sup> Mälestiseks tunnistamise ajal kehtinud Muinsuskaitseaduse § 25: Kinnismälestise kaitseks kehtestatakse kaitsevöönd, millele laienevad kaitsekohustuse teatistes esitatud kitsendused. Kui mälestiseks tunnistamise aktis ei ole märgitud teisiti, on kaitsevööndiks 50 m laiune maa-ala mälestise väliskontuurist või piirist arvates.

õigus kaaluda tegevuse lubatavust mälestise säilimise huvides ning vajadusel määrata arheoloogiline uuring. Tööde puhul mälestise alal tuleb enne tööde tegemist Muinsuskaitseametist taotleda tööde tegemise luba (MuKS § 52 lg 3; <https://register.muinas.ee/public.php?menuID=workpermit>). Loataotlus tuleb esitada ka siis, kui tööd toimuvad samaaegselt nii mälestisel kui kaitsevööndis. Kui planeeritud tööd jäävad ainult mälestise kaitsevööndisse, on kohustuslik esitada Muinsuskaitseametile sellekohane teatis (MuKS § 59 lg 3; <https://register.muinas.ee/public.php?menuID=worknotice>).

Pinnase- ja kaevetöödel tuleb arvestada arheoloogiliste leidude ja arheoloogilise kultuurikihi ilmsikstuleku võimalusega ka väljaspool mälestise ja selle kaitsevööndi ala. Muinsuskaitseadusest tulenevalt (§ 31 lg 1, § 60) peab leidja sellisel juhul tööd katkestama, jätma leiu leiukohta ning teatama sellest Muinsuskaitseametile.

Lisaküsimuste puhul palun pöörduda Tartumaa nõuniku Inga Raudvassari poole ([inga.raudvassar@muinsuskaitseamet.ee](mailto:inga.raudvassar@muinsuskaitseamet.ee), tel 53326573) või Muinsuskaitseameti üldaadressil ([info@muinsuskaitseamet.ee](mailto:info@muinsuskaitseamet.ee)).

Lugupidamisega,

(allkirjastatud digitaalselt)

Eero Heinloo

kaitsekorralduse spetsialist

telefon 51964752

[eero.heinloo@muinsuskaitseamet.ee](mailto:eero.heinloo@muinsuskaitseamet.ee)

## Lisad

Lisa 1. Kivikalmete reg-nr 12948-12950, 12952-12955 punktisümboliga tähistatud asukohad Maa-ameti kultuurimälestiste kaardikihil seisuga 01.03.2024.

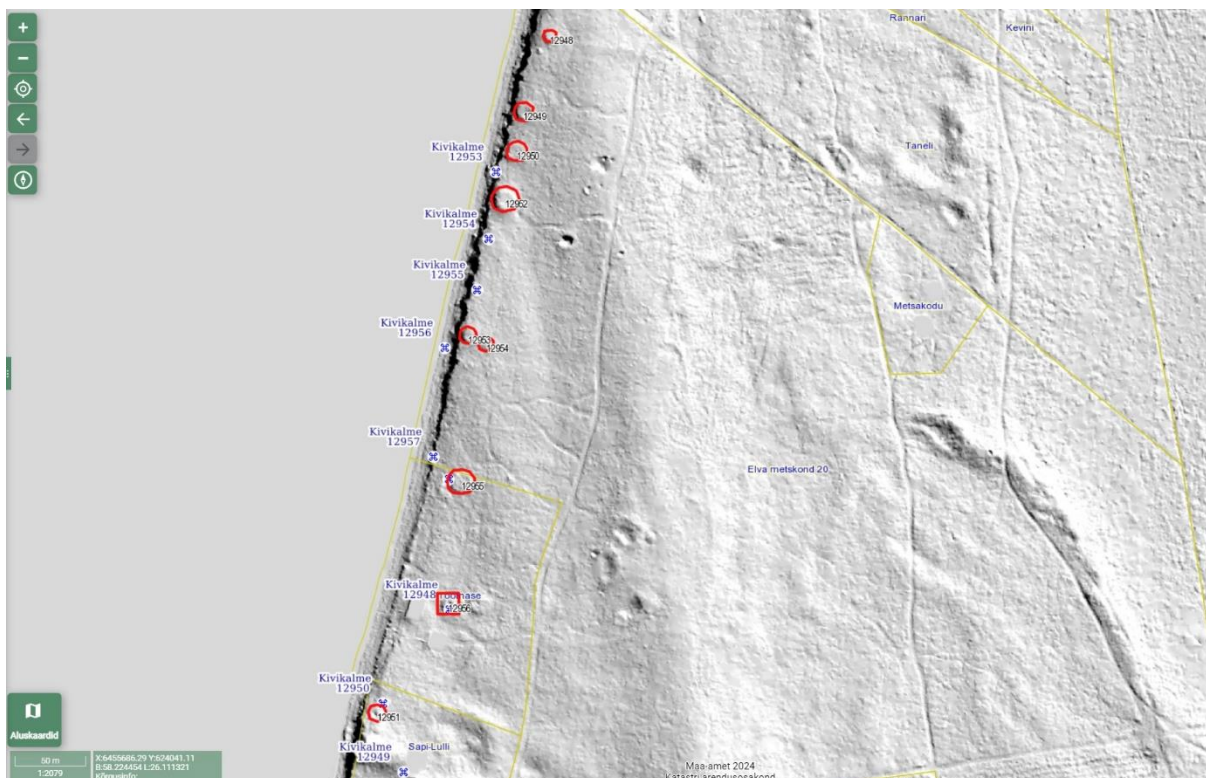
Lisa 2. Kivikalmete reg-nr 12948-12950, 12952-12955 tegelikud asukohad ja ruumikujud.

Lisa 3. Kivikalmete reg-nr 12948-12950, 12952-12955 asukohad, ruumikujud ja kaitsevööndid Maa-ameti kultuurimälestiste kaardikihil seisuga 13.03.2024.

## Lisad



Lisa 1. Kivikalmete reg-nr 12948-12950, 12952-12955 punktisymboliga tähistatud asukohad Maa-ameti kultuurimälestiste kaardikihil seisuga 01.03.2024. (Alus: Maa-ameti geoportaali kultuurimälestiste kaardikiht)



Lisa 2. Kivikalmete reg-nr 12948-12950, 12952-12955 tegelikud asukohad ja ruumikujud. (Alus: Maa-ameti geoportaali reljeefvarjutusega kaardikiht)





Lisa 3. Kivikalmete reg-nr 12948-12950, 12952-12955 asukohad, ruumikujud ja kaitsevööndid Maa-ameti kultuurimälestiste kaardikihil seisuga 13.03.2024. (Alus: Maa-ameti geopraali kultuurimälestiste kaardikiht)